

Clase N°12: ¿QUÉ NOS DEJO LA REPUBLICA ROMANA Y SU IMPERIO

OBJETIVO DE APRENDIZAJE:

OA 18: Comparar los conceptos de ciudadanía, democracia, derecho, república, municipio y gremio del mundo clásico y medieval, con la sociedad contemporánea

Recuerda guardar el trabajo de tus guías en tu cuaderno o archivarlas, pues nos serán muy útiles cuando nos volvamos a ver. No es necesario que me las envíes por correo. Espero que nos volvamos a ver pronto. ¡Saludos!

La Antigua Roma y su entorno geográfico

¿Cómo era el espacio donde se desarrolló la antigua Roma?, ¿cómo ese entorno influyó en su desarrollo histórico?

Los orígenes de Roma se remontan al siglo VIII a.C., cuando un conjunto de aldeas **latinas** se unieron con el fin de resguardar el estratégico espacio ocupado a orillas del río **Tíber**.

Allí fundan la ciudad de Roma, desde la cual comenzaron a controlar paulatinamente los territorios y poblaciones vecinas, y en unos siglos construir un imperio que dominó gran parte de los territorios del mundo antiguo.

En este desarrollo fue fundamental el **mar Mediterráneo**. A través de este mar, Roma extendió su poder, costumbres, tradiciones y modos de vida sobre los diversos pueblos que habitaban los territorios conquistados.

¿Qué sé?

Respecto al mar Mediterráneo y su entorno, ¿qué características naturales y culturales tiene dicho espacio?
¿Qué relación piensas que tuvo Roma con el mar Mediterráneo?

Glosario

Latinos: conjunto de pueblos, probablemente de origen indoeuropeo, que tenían una lengua y otros elementos culturales comunes.

A La Península itálica en los orígenes de Roma



Territorio: la península itálica se caracteriza por su relieve montañoso y por estar surcada por numerosos ríos que abastecen de agua a la población y que, en algunos casos, sirven como vías de comunicación. Entre los más importantes destacan los ríos Tíber y Po.

Recursos naturales: las condiciones climáticas y las características del relieve y del suelo posibilitaron que los romanos se dedicaran sin grandes dificultades a las labores agrícolas, cultivando cereales, vides y olivos, además de variadas frutas y hortalizas. En las zonas más abruptas, el pastoreo era la principal actividad económica. Además, los romanos aprovecharon los recursos del **subsuelo**, ya que en la zona norte y centro de esta península existían ricos **yacimientos** de hierro, cobre, plomo y bronce.

Durante el periodo de la República (509 a.C.- 27 a.C.) surgieron los rasgos más característicos de la civilización romana. En este periodo, Roma luchó para imponerse en toda la península itálica e incorporar otras tribus a su dominio por medio de ligas y alianzas, objetivo que logró a mediados del siglo III a.C., proceso expansivo que continuó luego hacia el Mediterráneo, convirtiéndolo en el centro de su Imperio.

Referencia: Seco, Irene y otros (2005). *Atlas Histórico*.

2

Antigua Roma

¿Cuáles fueron las creaciones más destacadas e influyentes de la civilización romana?

La ciudad de Roma pasó de ser un pequeño poblado, a ser la capital de uno de los **imperios** más extensos y poderosos de la Antigüedad, con lo cual ejerció una significativa y duradera influencia sobre los pueblos conquistados.

En sus doce siglos de historia, la civilización romana tuvo un elevado **espíritu práctico y organizativo**, y desarrolló innumerables creaciones. Fue pionera en muchos ámbitos y gran parte de su legado político y cultural se mantiene vigente en la actualidad. La instauración de la **República** como sistema de gobierno y la noción de **derecho** que los romanos desarrollaron siguen siendo la base de la política de los Estados modernos occidentales.

La República romana

¿Cuáles fueron las principales características de la República romana?

Aunque existen dudas sobre lo ocurrido en Roma durante sus inicios, se sabe que su primera forma de gobierno fue la **monarquía**, y que durante algún tiempo estuvo bajo el dominio de los **etruscos**, época en la que Roma crece en tamaño y poder.

Sin embargo, para el año 509 a.C., la monarquía cayó y el último de los reyes fue expulsado de la ciudad. A partir de entonces, fue instaurado un nuevo sistema de gobierno: la **República**.

La República se había originado como un sistema aristocrático dominado por un reducido grupo social: los **patricios**, quienes monopolizaban todos los cargos políticos y religiosos.

Pero este sistema pronto comenzó a ser reformado debido a las presiones ejercidas por otro grupo social, los **plebeyos**. Estos gozaban de libertad pero no de derechos políticos, por lo que comenzaron a movilizarse en busca de igualdad.

Algunas consecuencias de este proceso fueron la progresiva ampliación de los derechos políticos y la creación del primer código de leyes escritas de Roma (ley de las XII tablas), con lo que se dejaba atrás las prácticas abusivas de la aplicación de leyes consuetudinarias, es decir, basadas en la tradición y la oralidad.

¿Qué sé?

¿Qué entiendes por república?

Glosario

Derecho: ordenamiento jurídico compuesto por un conjunto de principios y normas, que permiten ordenar y regular las relaciones al interior de una sociedad.

Glosario

República: forma de gobierno basado en la presencia de varias instituciones, la separación de poderes públicos y la existencia de mecanismos de control del poder político. Su nombre deriva del latín, *res pública*, que significa cosa pública.

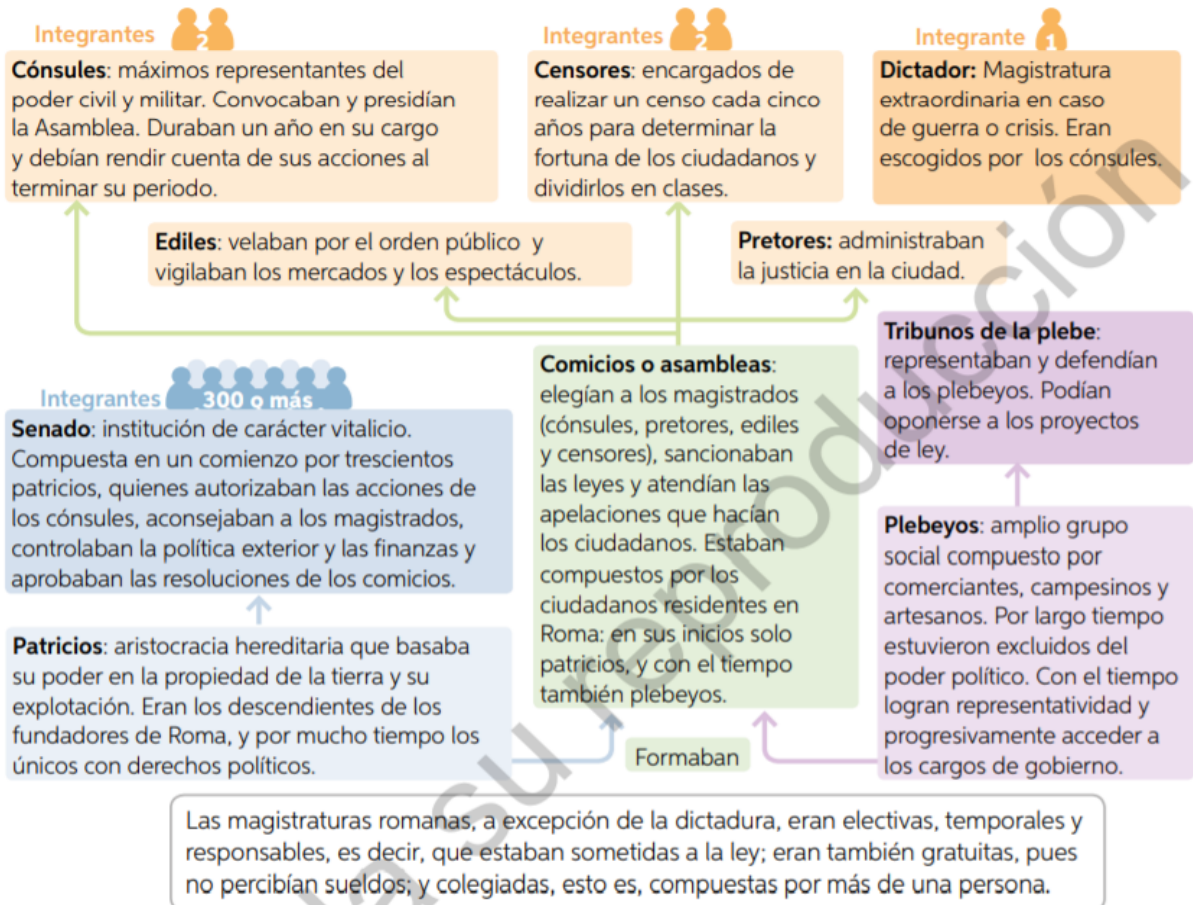
No ciudadano



La sociedad romana fue patriarcal. Solo los hombres patricios, y luego plebeyos, fueron considerados ciudadanos con derecho políticos. Tanto las mujeres, como los niños y los esclavos estaban bajo la tutela de sus respectivos *pater familias* (hombres cabeza de familia). No obstante, las mujeres tuvieron un destacado rol en el ámbito privado. Las mujeres más ricas podían influir, desde ese espacio, en la política.

Por su parte, las mujeres del pueblo trabajaban en los campos, realizaban algunos oficios manuales y asumían las labores domésticas.

Funcionamiento de la República romana





Práctica independiente:

2. Qué elementos de la organización política romana apuntaban a limitar el ejercicio del poder?, ¿qué importancia le atribuyes a esta limitación?
3. De los principios republicanos de la Antigua Roma, ¿cuáles dirías que están presentes en el sistema político chileno actual? Explica.
4. Describe la sociedad romana y compárala con la sociedad de la que eres parte.

Ticket de salida:

1) Una de las principales herencias de roma es un conjunto de normas y leyes que rigen y ordenan a la sociedad. Hablamos del:

- a. Imperio
- b. Derecho
- c. Censo
- d. Senado

2) Grupo social privilegiado de la sociedad romana:

- a. plebeyos
- b. patricios
- c. mujeres
- d. censores